



図書館年報 平成 30 年度



山梨県立大学飯田図書館  
山梨県立大学看護図書館

## ■目次

1. 概要 .....	1
2. 資料 .....	2
3. 利用者サービス .....	5
4. 学術情報の発信 .....	10
5. ライブラリースタッフ活動 .....	11
6. 広報活動 .....	12
7. 施設・設備 .....	12
8. 経費 .....	13
9. 運営体制 .....	14
10. 統計 .....	18

## 1. 概要

山梨県立大学図書館は、飯田キャンパスに設置された山梨県立大学飯田図書館（以下「飯田図書館」という。）と池田キャンパスに設置された山梨県立大学看護図書館（以下「看護図書館」という。）の2館で構成されている。

飯田図書館は2階建てで、1階には自主的な学びと相談の場としてのラーニングcommons、雑誌・視聴覚資料を備えたブラウジングスペース、共同研究室（12人収容）、貴重図書庫が配置されている。2階には一般図書、参考図書を備えた閲覧室、山梨県関係行政資料庫が配置されている。

看護図書館は看護学部2号館1階にあり、看護・医学系資料を多く所蔵している。館内には、図書・雑誌と閲覧スペースで構成された閲覧室、スタディルーム（個室）、視聴覚ブース、書庫、図書保管庫が配置されている。また、2階にはラーニングcommonsが整備されている。

※飯田図書館は平成27年度まで「山梨県立大学図書館（略称：県大図書館）」の名称を用いていたが、平成28年4月1日より「山梨県立大学飯田図書館（略称：飯田図書館）」に名称変更された。

### 図書館の概要

		飯田図書館	看護図書館
現施設開館年		昭和 56（1981）年	平成 6（1994）年
施設・設備	総面積	1,187 m <sup>2</sup>	1,103 m <sup>2</sup>
	閲覧スペース	486 m <sup>2</sup>	661 m <sup>2</sup>
	書庫	308.4 m <sup>2</sup>	164 m <sup>2</sup> 、54 m <sup>2</sup>
	座席数	136 席	142 席
	蔵書検索用 PC	4 台	4 台
	利用者用設置 PC	4 台（学生のみ対象）	18 台
	館内外貸出用 PC	25 台（学生・館内のみ対象）	15 台（学内者は校内貸出可）
	無線 LAN	有	有
	ビデオ・DVD 設備	3 台（うち共同研究室 1 台）	5 台
	その他施設	共同研究室 1 室 ラーニングcommons	スタディルーム 5 室 ラーニングcommons
	その他設備等	可搬型電動階段昇降機	
開館時間	平日	9 時～21 時 30 分 ※貸出業務・学外者利用 9 時～19 時	9 時～22 時 30 分 ※貸出業務 9 時～20 時
	土曜日	—	9 時～17 時

## 2. 資料

### 1) 蔵書整備方針

各館の蔵書整備は、年度当初、図書館運営委員会において策定される方針に基づいて行われている。(平成30年度方針は、第1回図書館運営委員会で次のとおり了承された)

#### 平成30年度蔵書整備方針

山梨県立大学図書館では、蔵書整備において次のことに重点を置き、図書および雑誌の整備を行うものとする。

- (1) 学部基礎教育に必要な資料について、現行のカリキュラムを踏まえた蔵書整備を行う。
- (2) 学部の独自性を生かしつつ、バランス良く系統的な資料の収集を行う。
- (3) 学部に関連した、山梨の地域資料の収集を行う。
- (4) 学部に関連した、新分野は優先的に収集する。

山梨県立大学看護図書館では、大学基準に基づく大学図書館として、また看護学を専攻する大学図書館として、山梨県立大学看護学部、山梨県立大学大学院看護学研究科の教職員と学生、及び県内在住の看護職、医療・保健・福祉に携わるものの学習や調査研究を援助するために図書資料を収集し、選定する。

- (1) 大学、大学院の授業科目にかかる学習用図書資料
- (2) 学生の人間形成並びに情操教育にかかわる図書資料
- (3) 学生の自主学習にかかわる図書資料
- (4) 教員の研究にかかわる図書資料
- (5) 洋書を含む看護の専門図書資料
- (6) 医療・保健・福祉関連図書資料
- (7) 看護の隣接領域にかかわる図書資料

### 2) 資料整備状況

平成30年度の所蔵点数は、表に示す通りである。

分類別に見ると、国際政策学部、人間福祉学部の学生が主に利用する飯田図書館では社会科学分野の蔵書が多く、看護学部学生および地域の看護職が利用している看護図書館では、看護・医療系の図書を含む自然科学分野の蔵書が多くなっている。

資料別所蔵点数 (平成31年3月31日現在) ( ) 内は平成30年度中の受け入れ数

資料種別	区分	飯田図書館	看護図書館	合計
図書	和書	124,101 (2,227) 冊	80,860 (1,262) 冊	204,961 (3,489) 冊
	洋書	10,618 ( 46) 冊	6,441 ( 1) 冊	17,059 ( 47) 冊
	合計	134,719 (2,273) 冊	87,301 (1,263) 冊	222,020 (3,536) 冊
雑誌 (タイトル数)	和雑誌	466 ( 209) 種	1,475 ( 315) 種	1,941 ( 524) 種
	洋雑誌	67 ( 42) 種	191 ( 35) 種	258 ( 77) 種
	合計	533 ( 251) 種	1,666 ( 350) 種	2,199 ( 601) 種
新聞	日本語	8 紙	6 紙	14 紙
	外国語	2 紙	1 紙	3 紙
	合計	10 紙	7 紙	17 紙
視聴覚資料		3,395 ( 74) 点	2,756 ( 77) 点	6,151 ( 151) 点

分類別図書所蔵冊数（平成31年3月31日現在）

	区分	総記	哲学	歴史	社会	自然	工学	産業	芸術	語学	文学	絵本	紙芝居	計
飯田	和書	9,995	6,840	8,569	48,709	7,959	5,204	2,608	5,825	6,048	18,997	3,054	293	124,101
	洋書	1,601	590	1,776	1,765	178	88	86	217	2,053	1,802	462	0	10,618
	計	11,596	7,430	10,345	50,474	8,137	5,292	2,694	6,042	8,101	20,799	3,516	293	134,719
看護	和書	1,108	4,274	2,717	16,653	45,446	1,653	439	2,114	899	5,557	-	-	80,860
	洋書	79	316	10	706	4,911	62	4	59	215	79	-	-	6,441
	計	1,187	4,590	2,727	17,359	50,357	1,715	443	2,173	1,114	5,636	-	-	87,301
合計	和書	11,103	11,114	11,286	65,362	53,405	6,857	3,047	7,939	6,947	24,554	3,054	293	204,961
	洋書	1,680	906	1,786	2,471	5,089	150	90	276	2,268	1,881	462	0	17,059
	計	12,783	12,020	13,072	67,833	58,493	7,007	3,137	8,215	9,215	26,435	3,516	293	222,020

電子ジャーナル導入タイトル

看護図書館では、一覧に示す電子ジャーナルのほか、パッケージ契約の208タイトル（113タイトル、95タイトル）、合計210タイトルを契約している。

個別契約とパッケージ契約の重複分を除くと計209タイトルのアクセスが可能である。  
飯田図書館では、電子ジャーナルは導入していない。

電子ジャーナル個別契約タイトル一覧（看護図書館）

	タイトル
1	American journal of Infection Control (AJIC)
2	Applied Nursing Research
3	Geriatric Nursing
4	Heart and Lung:The Journal of Acute and Critical Care
5	Intensive&Critical Care Nursing
6	International Journal of Nursing Studies
7	Journal of Emergency Nursing
8	Journal of Hospital Infection
9	Journal of Pediatric Health Care
10	Journal of Pediatric Nursing
11	Journal of Professional Nursing
12	Nursing Outlook

### 3) 蔵書配架の状況

蔵書は両館とも「日本十進分類法」による配架を基本としているが、看護図書館では、所蔵の多い看護学関係図書については「日本看護協会看護学図書分類表」を用いている。  
また、一部の蔵書については以下のコーナーを設置することにより利便性を高めている。

#### [飯田図書館]

名 称	内 容 等
大型絵本コーナー	保育、幼児教育を学んだ卒業生の寄贈図書を基に構成
科研費関連資料コーナー	科学研究費助成事業に関連した資料
観光資料コーナー	観光人材育成を目的に整備した観光関連資料
協定校資料コーナー	本学と交流協定を締結している海外の大学の資料
県大文庫	本学に関する図書、雑誌、パンフレット、チラシなど
絵本・紙芝居コーナー(小清水文庫)	故小清水氏の寄付で購入した絵本、紙芝居を基に構成
就活支援資料コーナー	就職全般及び保育士、介護福祉士等の国家試験対策資料
授業用参考書コーナー	シラバスに「参考図書」として提示された資料
多読用英語図書コーナー	Penguin Readers など英語学習のための資料
日本語学習資料コーナー	日本語を学ぶ人のための参考資料
山梨資料コーナー	山梨に関連した資料

#### [看護図書館]

名 称	内 容 等
生きるコーナー	闘病記、老い・障害・自死・出産に関する手記など
看護師国家試験参考書コーナー	看護師・保健師・助産師の国家試験対策資料
科研費関連資料コーナー	科学研究費助成事業に関連した資料
金丸文庫	故金丸信氏のご遺族からの寄付を基に構成
新書・選書コーナー	新書・選書として発行された図書
山梨県資料コーナー	山梨県関連資料

県大文庫



生きるコーナー



#### 4) 蔵書点検

看護図書館では平成30年9月3日(月)から9月15日(土)、飯田図書館では平成31年2月18日(月)から3月1日(金)に蔵書点検作業を行い、図書資料の所蔵確認及び配架整理を行った。

### 3. 利用者サービス

#### 1) サービス対象

学内利用者数 1,489人(学生1,196人、教職員293人)

学生、教職員は飯田・看護図書館両館の利用が可能。

学外利用者の範囲は次のとおりである。

飯田図書館 本学卒業生  
山梨県在住および通勤・通学の16歳以上の方  
看護図書館 本学卒業生修了生及び看護実践開発研究センター修了生  
山梨県在住の看護師の免許を有する方  
山梨県在住の保健、医療、福祉の業務に携わる方  
その他、図書館長が特に認めた方

#### 2) 開館日時及び休館日・時間短縮日

両館の通常の開館時間及び休館日は次のとおりである。

##### [開館時間]

飯田図書館 月曜日～金曜日 9時～21時30分(学外者の利用は9時～19時)

看護図書館 月曜日～金曜日 9時～22時30分 土曜日 9時～17時

夏季・春季休業期間 9時～17時

※飯田図書館では、平成26年度の試行を踏まえ、平成27年4月14日(火)より、それまでの19時閉館から21時30分閉館とする開館時間延長を実施している。

##### [休館日]

土曜日(看護図書館は開館)、日曜日、祝日、年末年始、蔵書点検及び資料整理期間等

平成30年度 of 図書館休館及び時間短縮開館状況は次のとおりである。

#### 1 蔵書点検による休館

看護図書館 9月3日(月)～9月15日(土)

飯田図書館 2月18日(月)～3月1日(金)

#### 2 夏季休業中の時間短縮開館(蔵書点検期間、大学閉鎖日を除く)

両館共通 8月13日(月)～9月20日(木) 9時～17時

### 3 年末年始の休館

両館共通 12月28日(金)～1月4日(金)

### 4 春季休館及び時間短縮開館

#### [休館]

両館共通 4月2日(月)～4日(水)  
3月26日(火)～4月2日(火) [～翌年度入学式前日]  
看護図書館 3月25日(月)

#### [時間短縮開館]

両館共通 3月18日(月)～22日(金) 9時～17時  
飯田図書館 4月5日(木) 9時～17時 [入学式]  
4月6日(金)～13日(金) 9時～17時  
2月4日(月)～3月14日(木) 9時～19時  
看護図書館 4月5日(木) 9時～20時 [入学式]  
4月6日(金)～13日(金) 9時～20時  
2月18日(月)～3月14日(木) 9時～20時

### 5 その他の休館及び時間短縮開館

#### [休館]

両館共通 8月21日(火)～8月25日(土) [大学閉鎖日]  
3月12日(火) [大学一般入試(後期)]  
3月15日(金) [学位授与式]  
看護図書館 10月13日(土) [大学院入試(I期)]  
11月17日(土) [特別選抜試験]  
1月19日(土) [大学入試センター試験]  
1月12日(土) [大学院入試(II期)]  
2月23日(土) [大学一般入試前々日(前期)]  
2月25日(月) [大学一般入試(前期)当日]

#### [時間短縮開館]

両館共通 11月16日(金) 9時～17時 [特別選抜試験前日]  
飯田図書館 1月18日(金) 9時～19時 [大学入試センター試験前日]  
3月11日(月) 9時～17時 [大学一般入試(後期)前日]  
看護図書館 8月10日(金) 9時～20時 [前期定期試験最終日]  
10月12日(金) 9時～20時 [大学院入試(I期)前日]  
1月11日(金) 9時～20時 [大学院入試(II期)前日]  
1月18日(金) 9時～15時 [大学入試センター試験前日]  
2月22日(金) 9時～15時 [大学一般入試(前期)3日前]  
3月11日(月) 9時～15時 [大学一般入試(後期)前日]

※試験前日等はキャンパスの構内閉鎖等により短縮開館となる。



### 3) 利用統計

平成30年度、学内、学外合わせた全入館者は飯田図書館32,287人(1日平均144人)、看護図書館43,933人(1日平均170人)、両館合計で76,220人であった。昨年度の84,859人に比べると8,639人ほど減少している。

看護関係の専門書を多数所蔵する看護図書館は地域の看護職等の学外者の利用が多く、他館からの複写を受け付ける件数も多いことが特徴である。

※看護図書館の入館者数は、BDS故障により4~12月までの数値となる。

#### 平成30年度図書館利用状況

	飯田図書館	看護図書館	合計
年間開館日数	224日	258日	—
入館者数(総数)	32,287人	43,933人	76,220人
うち学外入館者数	413人	1,603人	2,016人
調査・相談受付件数	672件	963件	1,635件
貸出件数	3,270件	4,954件	8,224件
貸出点数	7,185点	11,104点	18,289点
うち学生貸出点数	5,591点	7,928点	13,519点
相互貸借冊数(依頼)	12冊	7冊	19冊
相互貸借冊数(受付)	15冊	9冊	24冊
文献複写件数(依頼)	52件	123件	175件
文献複写件数(受付)	201件	1,354件	1,555件

### 4) 情報検索サービスとその利用状況

両館で合計7種のデータベースを導入して利用に供している。

#### 導入データベースと利用状況

名称	内容	契約アクセス数	年間利用件数
日経テレコン21	国内の総合的な新聞・雑誌記事	飯田2、看護1	4,211
医中誌Web	医学・看護関連の雑誌・学术论文	飯田2、看護8	6,315
JDreamIII	国内外の科学技術文献	看護5	1,610
CINAHL Plus	海外の看護関連の文献(MEDLINE含む)	看護4	67 MEDLINE: 43
最新看護索引Web	国内の看護関連の文献	看護3	1,115
OED (Oxford English Dictionary)	オックスフォード英語大辞典オンライン版	飯田1	—
Cochrane Library	コクラン共同計画によるシステマティック・レビュー	看護1	—

※「医中誌Web」の利用件数は看護のみの数値。

※上記のほか、大学として「山梨日日新聞縮刷版検索」を導入しており、図書館でも利用可能。

5) 学内利用者対象サービス

1年生、大学院生、新任教員等を対象に、それぞれのニーズに合わせた内容のサービスを提供している。

平成 30 年度学内利用者サービス

図書館名	実施時期	名 称	対象・参加人数	内 容
飯田図書館	4月～11月 申請により授 業時間に実施	図書館ツアー	1年生 100名	館内案内、利用方法の説明
		文献検索演習	3年生ほか 27名	図書・論文等の検索方法と入手方法の講習
看護図書館	4月2日(月)	新任教員オリエンテーション	新任教員	教員向け図書館利用案内
看護図書館	4月6日(金)	図書館オリエンテーション	大学院1年・科目履修生 14名	図書館の利用方法とオンラインデータベース講習
看護図書館	4月9日(月)	図書館利用法	1年 100名	大学における図書館の役割と利用方法の説明、館内案内
看護図書館	6月1日(金)	図書館オリエンテーション	看護実践開発研究センター履修生 51名	図書館の利用方法とオンラインデータベース講習
看護図書館	9月28日(金)	文献検索オリエンテーション	3年 99名	研究・文献購読セミナー支援を目的としたデータベースの使い方、資料の探し方の説明

6) 学外利用者対象サービス

山梨県や山梨県看護協会等からの依頼により、開催される研修や講習会の一環として、文献検索の方法や図書館の利用方法等の講習を行っている。

平成 30 年度学外利用者対象サービス

図書館名	日 程	名 称	対象・参加人数	内 容
看護図書館	5月22日(火)	山梨県看護協会看護研究研修	研修参加者	図書館の利用方法と文献検索方法の説明
看護図書館	5月28日(月)	新人看護職員研修事業多施設合同研修	研修参加者	同上
看護図書館	7月4日(水) 12日(木)	山梨県実習指導者講習会	参加者 33名、9名	同上
看護図書館	7月13日(金)	日下部記念病院文献検索講習	看護師 11名	同上
看護図書館	10月25日(木)	トータルサポートマネジャー養成研修	研修参加者 9名	文献検索方法の説明

7) ノート PC 貸出等による学習支援サービス

飯田図書館では館内で、看護図書館では大学構内で利用できるノート PC の貸出を行っている。また看護図書館においてはノート PC コーナーを設置している。

平成 30 年度ノート PC 貸出状況

	4月	5月	6月	7月	8月	9月	10月	11月	12月	1月	2月	3月	合計
飯田	23	36	54	77	12	22	85	50	39	28	0	0	426
看護	17	111	172	85	19	8	174	143	74	82	18	7	910
合計	40	147	226	162	31	30	259	193	113	110	18	7	1,336

8) 展示・資料紹介等

飯田図書館では、1階閲覧室内で定期的にライブラリースタッフの企画による展示を実施したほか、季節ごとに館内の飾りつけも行った。

看護図書館では、クリスマスの装飾と資料展示を行った。

平成 30 年度展示等実施状況

開催時期	テーマ・概要
随時	「元気の出る本」「夏休み」 「映画化・ドラマ化される本」「LS おすすめの雑誌」ほか
12月	クリスマス装飾

#### 4. 学術情報の発信

##### 1) 学部紀要、研究ジャーナルの発刊・公開

平成 31 年 3 月、山梨国際研究（山梨県立大学国際政策学部紀要）第 14 号、山梨県立大学人間福祉学部紀要 第 14 号、山梨県立大学看護学部・看護学研究科研究ジャーナル 第 5 巻 が CD-ROM で発刊された。

図書館ではこれらを Web 版として、山梨県立大学ホームページ・「刊行物」のページで公開し、CD-ROM は国立国会図書館に各 4 部納入した。

##### 2) 山梨県立大学学術機関リポジトリ

平成 22 年度に構築された本学の学術機関リポジトリは、平成 30 年度、新たに 28 点のコンテンツを登録した。その内容は次のとおりである。

国際政策学部紀要 第 14 号収録論文	14 点
人間福祉学部紀要 第 14 号収録論文	7 点
看護学部研究ジャーナル 第 5 巻収録論文	7 点

これにより、機関リポジトリ掲載コンテンツの総数は 1,260 点 となった。

##### 平成 22 年度～平成 30 年度登録コンテンツ点数

登録コンテンツ内訳	H22	H23	H24	H25	H26	H27	H28	H29	H30
山梨県立女子短期大学紀要論文	-	151	334	-	-			-	-
山梨県立看護短期大学紀要論文	48	-	-	-	-			-	-
山梨県立看護大学短期大学部紀要論文	72	-	-	-	-			-	-
山梨県立看護大学短期大学部共同研究費研究成果報告書	-	-	-	2	-			-	-
山梨県立看護大学紀要論文	57	-	-	-	-			-	-
山梨県立看護大学共同研究費助成研究成果報告書	-	-	-	7	-			-	-
山梨県立看護大学共同研究成果報告書	-	-	-	3	-			-	-
山梨県立大学紀要論文・研究ジャーナル論文	162	25	25	26	21	35	27	24	28
山梨県立大学共同研究費助成研究成果報告書	-	-	-	1	-			-	-
山梨県立大学地域研究交流センター発行物	32	10	20	-	33	9	12	10	-
学部事業報告書・学内プロジェクト報告書	-	-	-	-	1		2	1	-
教員が学外で公表した学術論文・記事等	-	35	41	1	-	1		-	-
科学研究費補助金・助成事業報告書						3	1	-	-
合計	371	221	420	40	55	48	42	35	28
総点数	1,260								

## 5. ライブラリースタッフ活動

### 1) ライブラリースタッフの募集

飯田図書館では、ポスター等で募集を行い、スタッフ 10 名を決定した。  
看護図書館では、新規スタッフ 2 名の募集を行い、スタッフ 5 名を決定した。

### 2) ライブラリースタッフの活動と成果

[活動内容]

#### 1 業務補助（飯田・看護）

開館準備、新聞記事チェック、返却資料の配架、書架整理等

#### 2 図書館ツアー

（飯田）教員、学生からの申込みにより実施 7 件

（看護）オープンキャンパス時の高校生向けツアー実施 2 日間

#### 3 蔵書点検作業補助（飯田・看護）

#### 4 図書展示「元気の出る本」「夏休み」「映画化・ドラマ化される本」「LS のおすすめの雑誌」ほか（飯田）

#### 5 季節ごとの館内装飾や掲示（飯田・看護）

#### 6 「生きる」コーナー図書のカード作成による利用促進（看護）

#### 7 新着図書紹介作成：5 月, 6 月, 7 月, 8 月, 10 月, 12 月, 1 月（飯田）

#### 8 看護図書館新聞「つばさ」発行：5 月, 7 月, 9 月, 11 月（看護）

#### 9 図書館活性化イベント「やまちゃんのホームパーティー」実施（飯田）

実施期間：平成 30 年 7 月 9 日（月）～27 日（金）

実施場所：飯田図書館 2 階閲覧室

内容：ケーキや花などのカードを本の中に挟み、十進分類法によるヒントからカードを探す。カードを見つけた人から抽選で景品を進呈。見つかったアイテムは随時、分かるように館内に張り出す。

#### 10 富桜祭資料展示・古書販売（飯田）

日時：平成 30 年 11 月 10 日（土）・11 日（日）10：00～16：00

会場：B 館 301 号室

内容：図書展示「インスタ映えしそうな本」、古書販売

※ 収益金（33,400 円）は、公益社団法人全国学校図書館協議会を通じて、大規模災害により被災した学校図書館支援のために寄附

## 6. 広報活動

### 1) 図書館利用案内

利用案内（リーフレット）を作成し、閲覧室内に常備するとともに、新入学生オリエンテーション時に全員に配布した。

### 2) 山梨県立大学図書館だより「YONZYA（よんじゃー）」

平成30年度の図書館運営委員会での決定を受け、「YONZYA（よんじゃー）vol.14」より不定期刊行としている。

### 3) 年報のホームページ公開

前年度の図書館の活動報告として、毎年、「図書館年報」（編集：山梨県立大学図書館運営委員会 発行：山梨県立大学飯田図書館・山梨県立大学看護図書館）を作成し、ホームページ上で公開している。

平成29年度版図書館年報は、平成30年9月1日付けで公開した。

※平成27年度の図書館運営委員会での決定を受け、平成27年度版よりホームページ上での公開のみとしている。

### 4) 山梨県立大学ホームページの更新

大学ホームページ内にある図書館のページを更新し、最新情報や開館カレンダー、「図書館年報」を公開した。

また、各学部の紀要、研究ジャーナルのPDFを、大学ホームページ内にある「大学案内・刊行物」のページで公開した。

学術機関リポジトリも引き続きホームページを通じた公開を行っている。

山梨県立大学ホームページ <http://www.yamanashi-ken.ac.jp/>

山梨県立大学飯田図書館ホームページ <http://iida.nlib.yamanashi-ken.ac.jp/>

山梨県立大学看護図書館ホームページ <http://kango.nlib.yamanashi-ken.ac.jp/>

### 5) ライブラリースタッフによる広報活動

飯田図書館のライブラリースタッフは、定期的に「新着図書紹介」を作成し図書館内及びキャンパス構内にある「学生用掲示板」に掲示するなどして図書館のPRに努めた。

看護図書館ライブラリースタッフは、新着図書紹介や先生方の推薦図書を掲載した看護図書館新聞「つばさ」を年4回発行した。

## 7. 施設・設備

・古本基金により、飯田図書館にはホワイトボードのパーティション1台を、看護図書館にはシュレッダー1台を設置した。

・飯田図書館の2階閲覧席の一部に、座席仕切り版を設置した。

・看護図書館2階に、ラーニングcommonsを設置した。

## 8. 経費

### 1) 予算

飯田・看護図書館では、次のとおり予算を配分して執行した。

	科 目	飯田図書館	看護図書館	計	備 考
図 書 購 入 等 経 費	図書購入費	7,300,530	7,300,529	14,601,059	飯田は視聴覚購入費を含む
	視聴覚資料購入費	0	950,990	950,990	
	学術雑誌購入費	5,705,940	6,371,434	12,077,374	
	重複雑誌交換事業のための活動費	0	15,164	15,164	看護図書館のみ事業を実施
	小計	13,006,470	14,638,117	27,644,587	
図書館 運営費 諸経費	データベース使用料	200,000	1,366,248	1,566,248	
	各種委員会等への参加費（負担金）	87,000	35,000	122,000	
	旅費	168,750	86,890	255,640	
	印刷製本費	435,792	864,000	1,299,792	
	ライブラリースタッフ活動費	1,350,000	0	1,350,000	両館分を飯田で執行
	リポジトリ関係経費	119,600	0	119,600	
	消耗品費	160,000	120,000	280,000	
	電動書架保守点検費	198,720	0	198,720	
	小計	2,719,862	2,472,138	5,192,000	
文献 複写	文献複写費	46,518	184,648	231,166	ILL 運営費・通信費
	合計	15,772,850	17,294,903	33,067,753	

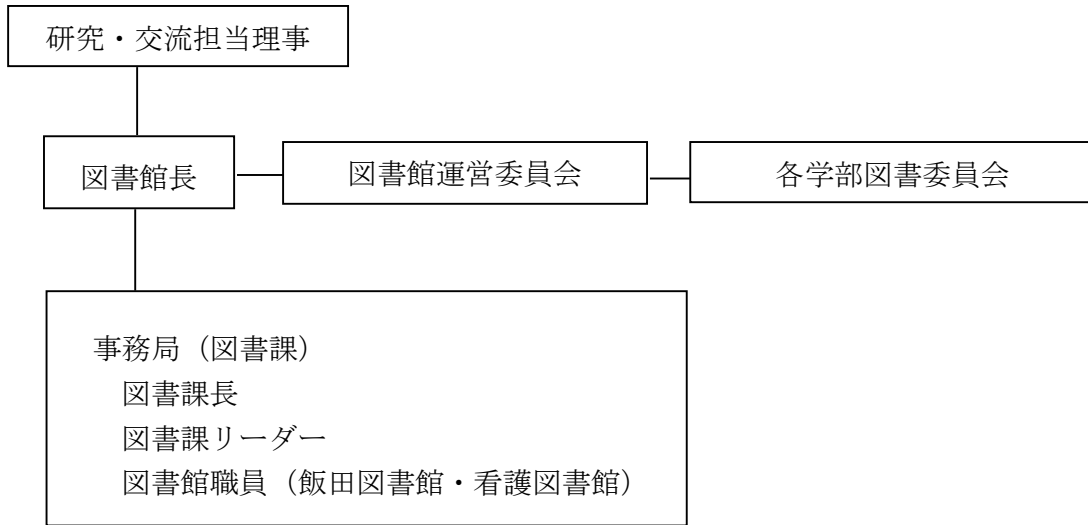
### 2) 決算

両館の決算額は次のとおりである。 (千円)

科 目	飯田図書館	看護図書館
経常費	14,926	16,817
うち資料費総額	12,841	16,217
① うち図書購入費	6,537	5,103
② うち新聞・雑誌費	5,499	5,040
③ うち電子ジャーナル等	520	2,207

## 9. 運営体制

### 1) 組織図



### 2) 図書館職員

図書館長 柳田正明（人間福祉学部教授）  
図書課長 三枝恵美子（副主幹）  
図書課リーダー 江原大輔（副主幹・池田事務室リーダー兼務）

飯田図書館  
三枝恵美子（県派遣職員）  
有野由莉香（法人職員）  
飯野由紀子（法人職員）新採用

看護図書館  
原 さとみ（プロパー職員）  
牛山由美子（法人職員）  
深澤由起子（法人職員）  
山本 遥（法人職員）新採用

山梨県立大学飯田図書館



山梨県立大学看護図書館





### 3) 会議・研修

平成30年度、図書館職員は次の会議、研究集会、研修会に参加した。

名 称	日 程	場 所	参加者	テーマ・内容
日本看護図書館協会 総会	4月21日(土)	東京都	原 さとみ	看護図書館協会の活動 について 教育研修委員会引継ぎ
公立大学協会図書館 協議会総会	6月15日(金)	北海道	三枝恵美子	公立大学協会図書館協 議会の活動について
公立大学協会図書館 協議会関東・甲信越地 区館会議	8月24日(金)	新潟県	三枝恵美子	承合事項に関する各館 の状況報告、質疑応答
平成30年度図書館等 著作権実務講習会	9月13日(木) ～14日(金)	東京都	—	著作権問題の最新動向
平成30年度(第104 回)全国図書館大会	10月19日(木) ～20日(金)	東京都	有野由莉香	図書館の動向及び各分 野に関する研究報告
日本看護図書館協会 第50回研究会	8月23日(木)～ 24日(金)	新潟県	原さとみ	看護図書館の職員研修

### 4) 委員会活動

平成30年度の図書館運営委員会は各学部選出委員により構成され、その所掌事項について必要な回数の会議を開催し、審議を行った。

#### 構 成

委員長 柳田正明(図書館長・人間福祉学部福祉コミュニティ学科)

委 員 森田玉雪(国際政策学部総合政策学科)前期

二宮浩輔(国際政策学部総合政策学科)後期

高野美千代(国際政策学部国際コミュニケーション学科)

鳥居美佳子(人間福祉学部人間形成学科)

遠藤みどり(看護学部看護学科)

事務局 三枝恵美子(飯田図書館)、原 さとみ(看護図書館)

#### 所掌事項

- 図書館の運営に関すること
- 図書資料の選定に関すること
- 利用者サービスに関すること
- 図書館の広報に関すること

## 開催状況

- 第1回 平成30年5月22日（火）15:00～16:00 飯田図書館共同研究室
- ・平成29年度事業報告
  - ・平成30年度活動方針・活動計画について
  - ・平成30年度蔵書整備・購入計画について
  - ・ラーニングコモنزの整備について ほか
- 第2回 平成30年11月21日（水）16:30～17:30 池田キャンパス研究棟1階共同研究室
- ・平成30年度前期活動報告（統計、蔵書整備計画進捗状況等）
  - ・ラーニングコモنزの運営について
  - ・看護図書館での学外利用者のパソコンの利用について
  - ・飯田図書館購入雑誌の見直しについて
  - ・図書館だより「YONZYA」vol.14の発行について ほか
- 第3回 平成31年1月12日（土）メール会議
- ・看護図書館での学外利用者のパソコンの利用について
- 第4回 平成31年3月13日（水）メール会議
- ・平成31年度計画の策定提出について
  - ・平成30年度活動報告・実績報告について
  - ・平成31年度当初予算要求概要及び査定結果について ほか

## 活動方針

- 1 第2期中期計画・平成30年度計画の履行
- 2 図書館の活用、利用促進につながる事業の継続的な実施
- 3 大学の刊行物、教員の研究成果、学生の活動成果の積極的収集
- 4 効率的な委員会活動の展開

## 活動計画

- 1 蔵書整備計画に基づき各学科等へ購入希望調査を行い、資料を購入する。
- 2 図書館の施設・設備の改善、学習環境の整備を行う。
- 3 ラーニングコモنز整備の取り組みを行う。
- 4 ライブラリースタッフの活動を支援する。
- 5 平成29年度の図書館統計、活動実績を公表する。
- 6 学術機関リポジトリの充実を図る。
- 7 研究室、ゼミ、学生団体等に対して、制作物、成果物の提供を呼びかける。

## 活動実績

- 1 平成30年度年度計画の履行
- 2 蔵書整備計画の履行
  - ・ 図書館運営委員を通じて学科購入希望の取りまとめを行った。
  - ・ 飯田図書館において、購入雑誌の見直しに関する調査を実施した。
- 3 ライブラリースタッフの活動支援
  - ・ 飯田図書館では「新着図書紹介」の作成、資料展示、富桜祭での古書販売（収益金は寄附）等を行った。
  - ・ 看護図書館では「看護図書館新聞 つばさ」発行、「生きる」コーナーの利用促進活動等を行った。
- 4 平成29年度図書館年報のホームページ公開（9月1日）
- 5 看護図書館での学外利用者のパソコンの利用について
  - ・ 情報セキュリティの高度化が求められていることから、外部利用者の多い看護図書館での外部利用者使用パソコンの取り扱いについて、情報委員会と検討を行った。

## 平成 31 年度の課題

- 1 第 2 期中期目標・中期計画、平成 31 年度計画の履行
- 2 図書館の利用促進活動の強化、並びにライブラリースタッフの活動支援
  - ・ 平成 31 年度はライブラリースタッフ活動開始から 10 年目となることから、学生の視点から図書館への理解を深め、利用促進につなげるための 10 周年記念活動を企画・実施する。
- 3 看護図書館での学外利用者のパソコンの利用についての検討

## 10. 統計

### 所蔵資料状況

[総括表] 所蔵資料点数

	図 書	逐次刊行物	視聴覚資料	合 計
飯田図書館	134,719	92,675	3,395	230,789
看護図書館	87,301	83,948	2,756	174,005
合 計	222,020	176,623	6,151	404,794

[図書] 受入区分別／購入費別／和書・洋書別冊数

		飯田図書館			看護図書館			合 計
		和書	洋書	合計	和書	洋書	合計	
購 入	図書費	103,656	8,677	112,333	67,758	6,380	74,138	186,471
	研究費	10,928	1,649	12,577	461	27	488	13,065
	合 計	114,584	10,326	124,910	68,219	6,407	74,626	199,536
寄 贈		9,478	285	9,763	8,075	34	8,109	17,872
管理換		0	0	0	4,566	0	4,566	4,566
その他		39	7	46	0	0	0	46
合 計		124,101	10,618	134,719	80,860	6,441	87,301	222,020

[図書] 分類別／和書・洋書別冊数

分 類	飯田図書館			看護図書館			合 計		
	和書	洋書	合計	和書	洋書	合計	和書	洋書	合計
0 総記	9,995	1,601	11,596	1,108	79	1,187	11,103	1,680	12,783
1 哲学	6,840	590	7,430	4,274	316	4,590	11,114	906	12,020
2 歴史	8,569	1,776	10,345	2,717	10	2,727	11,286	1,786	13,072
3 社会	48,709	1,765	50,474	16,653	706	17,359	65,362	2,471	67,833
4 自然	7,959	178	8,137	45,446	4,911	50,357	53,405	5,089	58,494
5 工学	5,204	88	5,292	1,653	62	1,715	6,857	150	7,007
6 産業	2,608	86	2,694	439	4	443	3,047	90	3,137
7 芸術	6,118	217	6,335	1,995	39	2,034	8,113	256	8,369
8 語学	6,048	2,053	8,101	899	215	1,114	6,947	2,268	9,215
9 文学	18,997	1,802	20,799	5,557	79	5,632	24,554	1,881	26,431
E 絵本	3,054	462	3,516	119	20	139	3,173	482	3,655
合 計	124,101	10,618	134,719	80,860	6,441	87,301	204,961	17,059	222,020

※飯田図書館で所蔵している紙芝居は「7 芸術」に含めた。

[逐次刊行物] 受入種別タイトル数

	雑 誌	製本雑誌	紀 要	新 聞	合 計
飯田図書館	533	121	1,706	10	2,370
看護図書館	1,666	—	—	7	1,673
合 計	2,199	121	1,706	17	4,043

※看護図書館の紀要は雑誌に含めた。

[逐次刊行物] 受入種別冊数

	雑 誌	製本雑誌	紀 要	合 計
飯田図書館	61,102	2,855	28,718	92,675
看護図書館	72,165	11,783	—	83,948
合 計	133,267	14,638	28,718	176,623

※看護図書館の紀要は雑誌に含めた。

※雑誌・紀要は非資産扱い、製本雑誌は資産扱いとなっている。

[雑誌] 和雑誌／洋雑誌タイトル数

	購 入			寄 贈			合 計
	和雑誌	洋雑誌	合 計	和雑誌	洋雑誌	合 計	
飯田図書館	413	63	476	53	4	57	533
看護図書館	292	119	411	1,183	72	1,255	1,666
合 計	705	182	887	1,236	76	1,312	2,199

[視聴覚資料] 資料・機器所蔵点数

		DVD	ビデオ	CD-ROM	CD	カセット	LD	合 計
飯田図書館	資料	1,903	1,135	255	85	17	0	3,395
	機器	3	3	0	0	2	1	9
看護図書館	資料	1,072	1,639	45	0	0	0	2,756
	機器	4	1	0	0	6	0	11
合 計	資料	2,975	2,774	300	85	17	0	6,151
	機器	7	4	0	0	8	1	20

※看護図書館にあるビデオ機器はDVD再生機能も搭載している。

平成 30 年度資料受入状況

[総括表] 受入資料点数

	図 書	逐次刊行物	視聴覚資料	合 計
飯田図書館	2,273	3,393	74	5,740
看護図書館	1,263	2,280	77	3,620
合 計	3,536	5,673	151	9,360

[図書] 受入区分別／購入費別／和書・洋書別冊数

		飯田図書館			看護図書館			合 計		
		和書	洋書	合計	和書	洋書	合計	和書	洋書	合計
購 入	図書費	1,635	26	1,661	1,223	1	1,224	2,858	27	2,885
	研究費	537	20	557	0	0	0	537	20	557
	合 計	2,172	46	2,218	1,223	1	1,224	3,395	47	3,442
寄 贈		55	0	55	39	0	39	94	6	94
管理換		0	0	0	0	0	0	0	0	0
その他		0	0	0	0	0	0	0	0	0
合 計		2,227	46	2,273	1,262	1	1,263	3,489	47	3,536

[逐次刊行物] 受入種別タイトル数

	雑 誌	製本雑誌	紀 要	新 聞			合 計
				日本語	外国語	合 計	
飯田図書館	251	0	306	8	2	10	567
看護図書館	350	—	—	6	1	7	357
合 計	601	0	306	14	3	17	924

※看護図書館の紀要は雑誌に含めた。

[逐次刊行物] 受入種別冊数

	雑 誌	製本雑誌	紀 要	合 計
飯田図書館	2,954	0	439	3,393
看護図書館	2,018	262	—	2,280
合 計	4,972	262	439	5,673

[雑誌] 和雑誌・洋雑誌タイトル数

	購 入			寄 贈			合 計
	和雑誌	洋雑誌	合 計	和雑誌	洋雑誌	合 計	
飯田図書館	194	42	236	15	0	15	251
看護図書館	132	23	155	183	12	195	350
合 計	326	65	391	198	12	210	601

[電子ジャーナル] 契約タイトル数

	タイトル数	備 考
飯田図書館	0	
看護図書館	209	個別契約 12 タイトル、パッケージ契約 113 タイトル
合 計	209	

※看護図書館のタイトル数は個別契約とパッケージ契約の重複分を除いた数。

[視聴覚資料] 資料・機器受入点数

		DVD	ビデオ	CD-ROM	CD	カセット	LD	合 計
飯田図書館	資料	71	0	3	0	0	0	74
	機器	3	3	0	0	2	1	9
看護図書館	資料	77	0	0	—	—	—	77
	機器	4	1	—	—	6	—	11
合 計	資料	148	0	3	0	0	0	151
	機器	3	4	0	0	8	1	20

[データベース] 導入タイトル数

	タイトル数	備 考
両館導入	2	日経テレコン 21, 医中誌 Web
飯田のみ導入	1	OED (Oxford English Dictionary : オックスフォード英語大辞典オンライン版)
看護のみ導入	4	JDreamIII, CINAHL Plus, 最新看護索引 Web, Cochrane Library
合 計	7	

※その他、「山梨日日新聞縮刷版検索 (山日新聞データベース)」も利用可能。

[学術機関リポジトリ]

平成 30 年度登録データ数 28 点 (登録総点数 1,260 点)

## 利用状況

### [開館・入館状況]

	開館日数	入館者数				1日当たり 入館者数
		学生	教職員	学外者	合計	
飯田図書館	224	30,852	1,022	413	32,287	144
看護図書館	258	42,330	—	1,603	43,933	170
合 計	—	73,182	1,022	2,016	76,220	—

※看護図書館の教職員入館者数は学生に含めた。

※看護図書館の入館者数は、BDS 故障のため、4 から 12 月までの数値。

### [夜間開館状況]

	開館日数	入館者数			1日当たり 入館者数
		学生・教職員	学外者	合計	
飯田図書館	190	6,667	—	6,667	35
看護図書館	181	9,258	261	9,519	53
合 計	—	15,925	261	16,186	—

※夜間開館：飯田図書館 17:00～21:30 看護図書館（平日）17:00～22:30

### [施設・設備利用]

#### 飯田図書館施設

共同研究室利用時間数	155
------------	-----

#### 看護図書館施設

スタディルーム利用者数	782
-------------	-----

#### ノート PC 貸出

	飯田図書館	看護図書館	合 計
貸出台数	426	910	1,336



[資料貸出] 貸出件数

	学 生	教職員	学外者	その他	合 計
飯田図書館	2,704	367	186	13	3,270
看護図書館	3,706	331	909	8	4,954
合 計	6,410	698	1,095	21	8,224

[資料貸出] 貸出点数

	学 生	教職員	学外者	その他	合 計
飯田図書館	5,591	1,158	420	16	7,185
看護図書館	7,928	983	2,184	9	11,104
合 計	13,519	2,141	2,604	25	18,289

[資料貸出] 学生所属別／資料種別貸出点数

		所 属 等	図 書	逐次刊行物	視聴覚資料	合 計
飯 田 図 書 館	学 生	総政	731	82	13	826
		国際	953	31	46	1,030
		福祉	1,722	102	32	1,856
		形成	1,679	52	12	1,743
		看護	119	5	0	124
		委託生等	12	0	0	12
	教職員		697	335	126	1,158
	学外者		339	81	0	420
	相互貸借等		16	0	0	16
	合 計		6,268	688	229	7,185
看 護 図 書 館	学 生	看護学部	6,246	1	—	6,247
		大学院	786	0	—	786
		飯田	28	0	—	28
	教職員		965	18	—	983
	学外者		2,184	0	—	2,184
	その他		872	4	—	876
	合 計		11,081	23	—	11,104
合 計		17,349	711	229	18,289	

※看護図書館の科目等履修生、看護実践センター履修生はその他へ加えた。

※看護図書館の逐次刊行物貸出点数は飯田図書館から配送を受けて貸出した数値。

[調査相談] 調査相談受付件数

	学内	他大学図書館	公共図書館	学外者	合計
飯田図書館	437	123	29	83	672
看護図書館	525	0	0	473	963
合計	962	123	29	520	1,635

[複写サービス] 複写件数・枚数

	件数	枚数
飯田図書館	115	861
看護図書館	—	58,190
合計	115	59,051

[図書館間協力] 相互貸借件数

		他大学図書館	公共図書館	BLDSC	その他	合計
飯田図書館	受付	2	13	0	0	15
	依頼	9	3	0	0	12
	合計	11	16	0	0	27
看護図書館	受付	6	0	0	3	9
	依頼	7	0	0	0	7
	合計	13	0	0	3	16
合計		24	16	0	3	43

※BLDSCは「The British Library Document Supply Centre」のドキュメント・デリバリー・サービスによる数値。

[図書館間協力] 文献複写件数

		他大学図書館	公共図書館	BLDSC	その他	合計
飯田図書館	受付	199	1	0	1	201
	依頼	52	0	0	0	52
	合計	251	1	0	1	253
看護図書館	受付	1,179	1	0	174	1,354
	依頼	105	0	0	18	123
	合計	1,284	1	0	192	1,477
合計		1,535	2	0	193	1,730

## 主要統計の推移

### [所蔵資料点数]

		平成 26 年度	平成 27 年度	平成 28 年度	平成 29 年度	平成 30 年度
飯田図書館	図書	125,278	128,275	130,239	132,453	134,719
	逐次刊行物	77,714	82,148	82,936	89,277	92,675
	視聴覚資料	2,987	3,078	3,184	3,314	3,395
	合計	205,979	213,501	216,359	225,044	230,789
看護図書館	図書	81,785	83,441	84,794	86,038	87,301
	逐次刊行物	73,735	76,415	79,022	81,668	83,948
	視聴覚資料	2,558	2,626	2,649	2,679	2,756
	合計	158,078	162,482	166,465	170,385	174,005
合計		364,057	375,983	382,824	395,429	404,794

### [利用状況]

		平成 26 年度	平成 27 年度	平成 28 年度	平成 29 年度	平成 30 年度	
飯田図書館	開館日数	224	221	224	223	224	
	入館者数	35,316	36,168	28,950	29,130	32,287	
	夜間開館日数	373	194	198	191	190	
	夜間入館者数	9,400	8,932	6,068	5,946	6,667	
	資料貸出	件数	4,272	4,181	4,059	4,059	3,270
		点数	9,235	9,195	9,444	8,335	7,185
	調査相談件数	735	612	811	736	672	
看護図書館	開館日数	267	267	266	263	258	
	入館者数	71,159	66,388	66,255	55,729	43,933	
	夜間開館日数	173	170	171	171	181	
	夜間入館者数	4,387	11,508	10,369	9,880	9,519	
	資料貸出	件数	6,748	6,303	5,808	5,165	4,954
		点数	13,447	13,434	12,813	11,468	11,104
	調査相談件数	1,588	1,328	1,006	872	963	

※看護図書館の入館者数は、BDS 故障のため、4 から 12 月までの数値。

## 図書館年報 平成 30 年度

令和元年 9 月 1 日発行

編集 山梨県立大学図書館運営委員会

発行 山梨県立大学飯田図書館

〒400-0035 山梨県甲府市飯田 5-11-1

TEL (055) 224-5340 FAX (055) 224-5379

E-mail : lib@yamanashi-ken.ac.jp

山梨県立大学看護図書館

〒400-0062 山梨県甲府市池田 1-6-1

TEL (055) 253-9429 FAX (055) 253-7691

E-mail : toshokan@yamanashi-ken.ac.jp