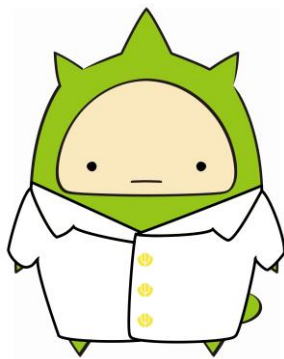


山梨県立大学保健センター一年報 第13号  
令和6(2024)年度

HP版



公立大学法人山梨県立大学 保健センター  
Yamanashi Prefectural University Health Center

## 目次

I. 保健センター利用状況	
1. 学生健康管理業務の概要	1
2. 利用状況	2
II. 学生健康管理業務報告	
1. 学生定期健康診断	3
2. 心理相談	3
3. 学生支援事業	4
(1) 学生メンタルヘルス相談カンファレンス	
(2) 学生支援のための連携協議会	
(3) 気ままタイム	
(4) 障がいをもつ学生への修学支援について	
4. 健康教育	4
(1) ウェルカムレクチャー	
(2) 基礎救命講習会	
(3) 健康関連ブース	
(4) 骨密度測定会	
(5) 歯科検診	
(6) 看護自治会保健委員会活動	
(7) 気ままカフェ	
(8) 保健センターだより	
5. 感染症予防対策	5
6. 健康診断結果証明書	6
III. 教職員健康管理業務報告	
1. 教職員健康管理業務の概要	7
2. 定期健康診断・がん検診	7
IV. 研修・研究報告	8
V. 保健センター組織概要	
1. 組織と支援体制について	9
2. 保健センターの場所と開設時間	10
3. 規程	10
4. 管理運営に関する会議	10
(1) 保健センター運営委員会	
(2) 保健センター運営会議	
5. 令和6年度保健センター運営委員会名簿/運営会議名簿	10
<資料>	
1) 山梨県立大学 保健センター運営規程	11
2) 山梨県立大学 保健センター運営委員会規程	12

1. 保健センター利用状況

1. 学生健康管理業務の概要

主たる業務	事業名等	実施日		対象者等
		飯田キャンパス	池田キャンパス	
調査	健康調査	4月4日	4月3日	健康診断時全学生
	こころの健康調査	6月(フォーム入力をメールで依頼)		全学部1年生
健康診断(検査)	定期健康診断	4月4日	4月3日	
	定期健康診断未受診者健診	5月15日、12月18日		
	尿2次検査	4月17日・4月26日		
	事後指導	5月中旬～8月下旬		
健康相談	健康相談	随時		
	学生メンタルヘルス相談(カウンセリング)	随時		
	気ままタイム	随時		
応急処置・救護	応急処置	随時		
	入学式	4月4日		
	球技大会	5月18日		
	オープンキャンパス	6月29、30日、7月27日	7月6日	
	大学祭	11月9日	10月5日	
	学位授与式	3月14日		
	総合型選抜試験	10月19日		
	編入学試験			
	特別選抜試験	11月16日		
	共通テスト	1月18日、19日		
	認定看護師選考試験		12月6日、3月15日	
	一般選抜試験(前期)	2月25日		
	一般選抜試験(後期)	3月12日		
	予防接種	B型肝炎予防接種		6月17日、7月22日、12月16日
ウェルカム・レクチャー		4月10日、4月11日		全学部1年生、編入生
健康教育	感染症予防指導(小児感染症、肝炎、腸管内細菌、学校感染症等)	随時		看護学部1～4年生 人間福祉学部1年
	骨密度測定会	11月25日	11月29日	
	普通救命者講習会	11月26日		
	学園祭模擬店衛生指導(食中毒予防等)	10月31日		
	学園祭健康ブース展示	11月9日、10日	10月5日	
	20歳限定無料歯科健診事業	11月20日	10月31日	
	気ままカフェ	8月5日		
	保健センターだより発行	随時		
	健康診断結果証明書発行	随時		
その他	学内関係者(教員等)との連携	随時		
	学校医との連携	随時		
	関係機関との連携	随時		
	献血協力	6月、2月(献血ルーム)、12月(赤十字会館)		
	学生保健委員会		計2回	
	新型コロナウイルス感染症対策	随時		

## 2. 利用状況

### <飯田キャンパス>

外科的応急処置	与薬	休養	健康相談	医療機関紹介	計測	コンサルテーション	その他	合計
38	2	75	75	3	9	3	35	240

#### 【内訳】

##### 外科的応急処置

傷	捻挫・打撲・突き指	皮膚症状	虫刺され	眼症状	その他	計
17	11	0	4	1	5	38

##### 与薬

月経痛	胃腸症状	頭痛	風邪様症状	その他	計
0	1	0	1	0	2

##### 休養

月経随伴症状	胃腸症状	頭痛	風邪様症状	精神的疲労	その他	計
2	14	2	6	24	27	75

##### 健康相談

身体	精神	人間関係	生活	健診結果事後指導	計
21	5	12	27	10	75

##### 医療機関紹介

内科	外科/整形	皮膚科	眼科	耳鼻咽喉科	歯科	婦人科	泌尿器科	精神科	計
0	1	0	0	0	0	2	0	0	3

##### 計測

体温	血圧	体重/体脂肪	その他	計
7	0	1	1	9

##### コンサルテーション

学生	教員	職員	その他	計
3	0	0	0	3

##### その他

35
----

### <池田キャンパス>

外科的応急処置	与薬	休養	健康相談	心理相談	医療機関紹介	計測	コンサルテーション	その他	合計
27	0	22	174		7	9	2	113	354

#### 【内訳】

##### 外科的応急処置

傷	捻挫・打撲・突き指	皮膚症状	虫刺され	眼症状	その他	計
15	5	1	0	0	6	27

##### 与薬

月経痛	胃腸症状	頭痛	風邪様症状	その他	計
0	0	0	0	0	0

##### 休養

月経随伴症状	胃腸症状	頭痛	風邪様症状	精神的疲労	その他	計
1	7	1	1	1	11	22

##### 健康相談

身体	精神	人間関係	生活	健診結果事後指導	計
33	8	15	27	91	174

##### 医療機関紹介

内科	外科/整形	皮膚科	眼科	耳鼻咽喉科	歯科	婦人科	泌尿器科	精神科	計
6	0	0	0	0	0	0	0	1	7

##### 計測

体温	血圧	体重/体脂肪	その他	計
5	3	1	0	9

##### コンサルテーション

学生	教員	職員	その他	計
7	0	0	0	7

##### その他

113
-----

## Ⅱ. 学生健康管理業務報告

### 1. 学生定期健康診断

#### (1) 実施日

	飯田キャンパス	池田キャンパス
定期健康診断	4月4日(木)	4月3日(水)
尿二次検査	4月17日(水)、4月26日(金)	
未受診者健診	5月15日(水)、12月18日(水)	

#### (2) 検査項目

<全学部・全学年に実施する検査項目>

計測(身長、体重、BMI)、血圧測定、尿検査(糖、蛋白、潜血)、胸部レントゲン検査、血液検査(貧血、血中脂質、肝機能)、内科診察

<一部の学生に実施する検査項目>

視力検査・聴力検査(2,3年生は実施なし)

感染症抗体検査(麻疹・風疹・水痘・ムンプス・HBs抗原抗体・HCV抗体)

		麻疹	風疹	水痘	ムンプス	HBs 抗原抗体	HCV 抗原
国際政策学部	1年	○					
人間福祉学部	1年	○	○	○	○	○※	
大学院福祉学研究科	1年	○	○	○	○	○	○
看護学部	1年	○	○	○	○	○	○
	2年					○	
大学院看護学研究科	1年	○	○	○	○	○	○
	2年					○	○

※福祉コミュニティ学科のみ

#### (3) 委託先 山梨県健康管理事業団

#### (4) 受診状況 <学部別/各年別/受診率>

学部/学科	学年	在籍数	最終 健診対象者	健診受診者					受診率
				4月	5月	12月	個別等	計	
合計		1175	1145	1072	21	6	10	1115	97.4

#### (5) 結果及び保健指導

要精密検査・要医療		
内科診察	胸部レントゲン	尿精検
50	19	0

### 2. 心理相談(臨床心理士による学生メンタルヘルス相談～カウンセリング～実績報告)

今年度の利用学生(実数)は56名であった。相談件数はのべ241件で相談内容別内訳は以下である。

	うつ気分	学修	人間関係	性格	経済	発達障害	就活・進路	他	計
飯田	42	46	58	42	5	2	11	16	222
池田	3	1	12	2	0	0	0	1	19
計	45	47	70	44	5	2	11	17	241

### 3. 学生支援事業

#### (1) 学生メンタルヘルス相談カンファレンス

精神的な不安を抱える学生への支援継続のため「学生メンタルヘルス相談におけるカンファレンス」を行っている。メンバーは保健センター技術職員。令和6年度は計8回実施した。「前月の学生メンタルヘルス相談利用状況の報告」「個別支援」「学生への調査実施～事後面接につちえ」「障がい学生支援について」等を検討した。

#### (2) 学生支援のための連携協議会

本学における学生相談体制の充実を目指し、「学生支援のための連携協議会」を実施している。協議会は関係部署の連携による質の高い学生支援の提供、学生支援に携わる職員における支援スキルアップ等を目的とし、学生の孤立化予防、安心安全な学生生活の支援を目指して開催している。協議会の参加者は学務課（キャリアサポートセンター含む）、池田事務室、保健課と、令和3年度からは図書課を加えた約10名。令和4年度からClassroomによる運営を主とし、Meet オンライン協議会を、概ね第3木曜に開催している。

令和6年度は計8回実施。その中で各種研修案内や飯田図書館で車椅子学生が階段を上る際に使用する昇降機の操作研修等について情報を共有した。

#### (3) 気ままタイム

集団へのなじみにくさを抱える学生が安心して“気まま”に過ごせる時間と部屋を開設し、人疲れや静かな場所で一人で過ごしたい学生のための居場所支援を行っている。今年度の利用学生（実数）は31名だった。

場所…飯田キャンパス A館 1F カウンセリングルーム

池田キャンパス 3号館 1F 学生相談室1

曜日・時間…月曜～金曜、9:00～17:00

#### (4) 障がいを持つ学生への修学支援について

R6年度の状況は以下である。会議打ち合わせ回数は41回だった。

##### 配慮申請件数

	身体	発達	精神	他	合計
申請者（実数）	1	4	6	2	13

### 4. 健康教育

#### (1) ウェルカムレクチャー

令和6年度は、保健センターの利用案内や感染時の報告手順、予防接種等について、クラスルームへの資料掲載（音声説明付き）による周知を行った。

また、令和6年度から1年生を対象に、大学で学ぶ意義を自ら改めて見出すことができるようになることを目的としたウェルカムレクチャーが開始された。保健センターは「こころとからだの自己管理」と題して90分担当した。

#### (2) 基礎救命講習会

病気・ケガなど医療機関に行くまでの救命処置や応急手当について講習し、緊急時の救命率を向上させること、またサークル活動時の救急時に対応ができる基礎知識を獲得するため実施した。

日時：令和6年11月26日13時10分～14時40分

場所：池田キャンパス 体育館  
講師：甲府地区消防本部講師  
参加者：学生 9 名、教職員 5 名  
内容：心肺蘇生法、AED の使用方法、止血法

### (3) 健康関連ブース

健康への関心を高め意識の向上を図るとともに、健康に関する情報提供の機会とするため、学園祭において健康関連ブースを出展し啓発活動を行った。

#### <飯田キャンパス>「富桜祭」

健康調査で学生のおよそ 13.5%が「頭痛がある」と回答していることから、身近な問題である頭痛と、デート DV について展示紹介した。

日時：令和 6 年 11 月 9 日（土）

場所：飯田キャンパス C 館 201

内容：1) 展示（頭痛、デート DV、保健センターだより）  
2) 冊子配布（ちょうど良いバランスの食生活）

#### <池田キャンパス>「聖灯祭」

保健委員会がブース出展しているため、保健センターでは支援や指導を行った。大学生活をリラックスして送るための一つの方法として紅茶の提供や効果の説明等を実施した。また健康志向の向上のため健康に関する展示を行った。

日時：令和 6 年 10 月 5 日（土）10：00～17：30

場所：池田キャンパス 3 号館 101 講義室

内容：1) 紅茶の提供（カフェ形式・効果の説明）  
2) 展示（紅茶とリラックス効果、応急手当の基礎知識、献血について）

### (4) 骨密度測定会

骨粗しょう症予防のため、若年層の骨密度量をはかり生活習慣を見直すため協力実施した。山梨県牛乳普及協会主催事業（測定費無料）

対象者：学生・教職員

内容：骨密度測定、栄養士による栄養指導・生活指導

#### <飯田キャンパス>

日時：令和 6 年 11 月 25 日(月)13：30～16：00

参加者：32 名

#### <池田キャンパス>

日時：令和 6 年 11 月 29 日(金)13：30～16：00

参加者：50～60 名

### (5) 歯科検診（20 歳・30 歳限定無料歯科検診事業）

若年層の歯科検診受診率向上に向け、大学を会場として集団検診の実施に協力した。

主催：山梨県口腔保健支援センター

対象者：20 歳・30 歳の学生・教職員

内容：歯と口の診査（健診）、口腔衛生指導

<飯田キャンパス>

日時：令和6年11月20日(水)12:30~15:30

場所：飯田キャンパス A 棟 303 被服科学実験室

参加者：17名

<池田キャンパス>

日時：令和6年10月31日(木)12:10~15:30

場所：池田キャンパス第7講義室

参加者：22名

(6) 看護学部保健委員会活動への助言

新入生勧誘、学生献血ボランティア活動、参加者の呼びかけ、生理痛体験ワークショップ（外部主催）参加者呼びかけ、学園祭でのブース出展、保健だよりの発行等で委員会活動への助言を行った。

(7) 気ままカフェ

不登校状態の学生や、孤立、潜在化している学生に関係づくりにつなげるため、R5年度から「気ままカフェ」を開始した。少人数の集団活動を実施する中で、やせ、肥満、不眠、生理不順等、健康調査や来室状況により把握した健康課題に対しての健康教育の一環としても活用していく。

R6年度は、R5年度に実施した「大学生とLGBTQ」を引き続き行った。

日時：令和6年8月5日（月）13:30~15:00

場所：飯田キャンパス B 館 2 階 208 講義室

内容：第2回大学生とLGBTQ

ゲスト 飛嶋一步（CoPrism代表）

参加者：対面3名（本学学生1名、本学教職員2名）

オンライン13名（本学教職員6名、山梨大学教職員3名、他4名）

(8) 保健センターだより

健康教育の一環として、保健センターだよりの作成、発行を行っている。学生生活に役立つ内容、季節を考慮した健康管理関連情報を掲載し、メール配信・学内掲示を行った。

5. 感染症予防対策

(1) 麻疹、風疹、水痘、流行性耳下腺炎、B型肝炎

1年次の定期健康診断とこれまでの接種歴から、実習等で感染症（麻疹、風疹、水痘、流行性耳下腺炎）の予防が必要な学生に対して予防接種の勧奨を行った。教員より感染症の抗体価・接種歴の確認があった際に提供した。看護学部1・2年生に対し感染症に関する説明を実施した。

(2) 学校感染症への対応

学校保健安全法で定められている感染症（学校感染症）に罹患した学生に対して、不安や心情に配慮し症状や生活面の確認をし、集団感染の恐れがある事例については必要時に感染対策を行った。感染状況や行政の動きに応じて、メール等で注意喚起を行った。登校停止措置や療養などの保健指導を行った。

## 6. 健康診断結果証明書

両キャンパスで、発行枚数 605 枚、申請者数のべ 223 名だった。

## III. 教職員健康管理業務報告

### 1. 教職員健康管理業務の概要

主たる業務（事業名）		実施日
健康診断	定期健康診断（未受診者健診）	4月2日（5月15日・12月18日）
	胃がん検診	4月2日（5月15日・12月18日）
	肺がん検診	4月2日（5月15日・12月18日）
	乳がん検診	4月2日
	VDT健診	-
	特殊業務従事者検診（血液取扱い）	4月2日（5月15日・12月18日）
	肺がん検診（喀痰検査）	4月2日（5月15日・12月18日）
	子宮がん検診	7月～2月
	骨密度測定会	11月25日・11月29日
	事後指導（保健指導）	随時
	各種検診（人間ドック等）受診勧奨	随時
健康相談	一般健康相談（メンタル相談含む）	随時
救急処置		随時
健康教育	来室時健康教育	随時
	AED講習会	11月26日
	保健センターだより発行	随時
予防接種	B型肝炎予防接種	6月17日・7月22日・12月16日
	インフルエンザ予防接種	11月13日・11月27日
労働安全衛生	産業医等（養護措置）面接	必要時
	職場復帰に係る支援	必要時
	衛生管理者業務	随時
	産業医業務（職場巡視・ストレスチェック事後面接等）	随時
	衛生委員会への出席	年2回
	労働安全衛生大会への参加	欠席
その他	健康診断結果証明書発行	随時
	関係機関との連携	随時

## 2. 定期健康診断・がん検診

### (1) 定期健康診断

#### 1) 実施日・会場

令和6年 4月2日（火）池田キャンパス

令和6年 5月15日（水）山梨県健康管理事業団

令和6年 12月18日（水）山梨県健康管理事業団

#### 2) 検査項目

問診（既往歴、業務歴）、診察（胸部聴診、腹部触診）

内科診察（自覚、他覚症状の有無）、身体測定（身長、体重、腹囲、BMI）

視力検査（左右 5m/近視視力検査左右 50cm）

聴力検査（左右 1000HZ/4000HZ）、血圧測定、尿検査（糖、蛋白、潜血）

心電図、眼底検査、胸部レントゲン検査、大腸検査  
血液検査 血球計数（赤血球、血色素、ヘマトクリット、白血球）  
血中脂質（総コレステロール、中性脂肪、HDL-C、LDL-C）  
肝機能（AST、ALT、 $\gamma$ -GTP、ALP）  
腎機能（尿酸、クレアチニン、尿素窒素）  
血糖（空腹時血糖、HbA1c）

3) 委託先 山梨県健康管理事業団

## (2) 各種がん検診

肺がん検診	全職員
胃がん検診（胃部X線検査）	40歳以上の職員
乳がん検診（エコー）	30歳代奇数年齢の女子
（マンモグラフィ）	40歳以上奇数年齢の女子
子宮（頸部）がん検診（県派遣職員/山梨大学交流職員）	20歳以上奇数年齢の女子

※公立学校共済組合山梨支部員は組合で実施

<委託先> 山梨県健康管理事業団  
山梨県産婦人科医会（子宮がん検診）…今年度希望者なしのため未契約

## (3) 定期健康診断受診状況

受診率は91.0%（受信者151人/対象者166人）であった。

## IV. 研修報告

### 1) R6年度第5回FD・SD研修会（学生の健康支援研修会）

研修名：スマホ、ネット、ゲームとの付き合い方

日時：令和6年10月23日（水）15:30～17:00

会場：飯田キャンパスB館講堂

講師：グレイス・ロード 甲斐サポートセンター長 坂本拳 氏

内容：参加者数：計61名

山梨県立大学から55名…教員42名、職員7名、学生1名、オンデマンド視聴5名

山梨大学から6名…教員1名、職員5名

### 2) 依存症サポーター養成研修

山梨県健康増進課より研修の依頼があり、下記日程で実施した。参加者は18名（山梨県立大学教員2名、山梨県立大学職員5名、山梨大学職員4名、山梨学院大学職員3名、都留文科大学職員1名、他3名）であった。

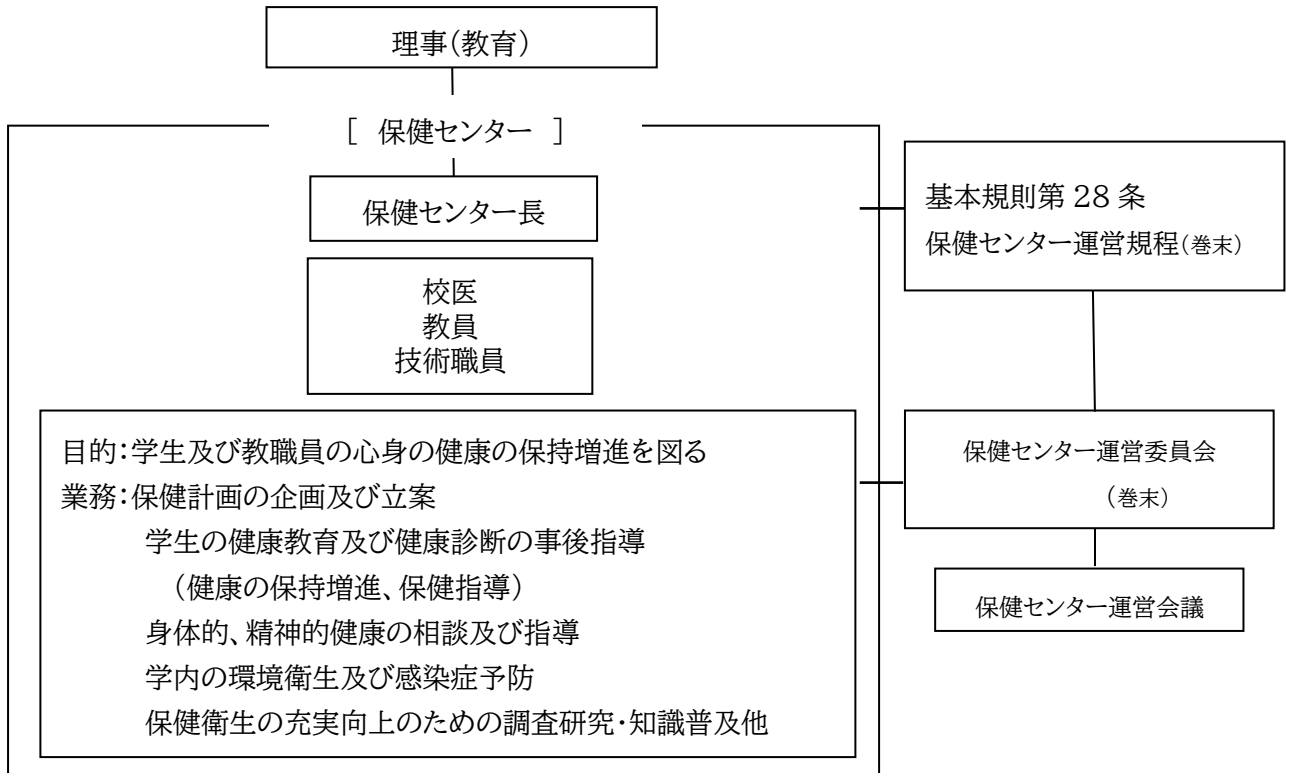
日時：令和7年2月13日（木）13:30～16:30

場所：池田キャンパス101講義室

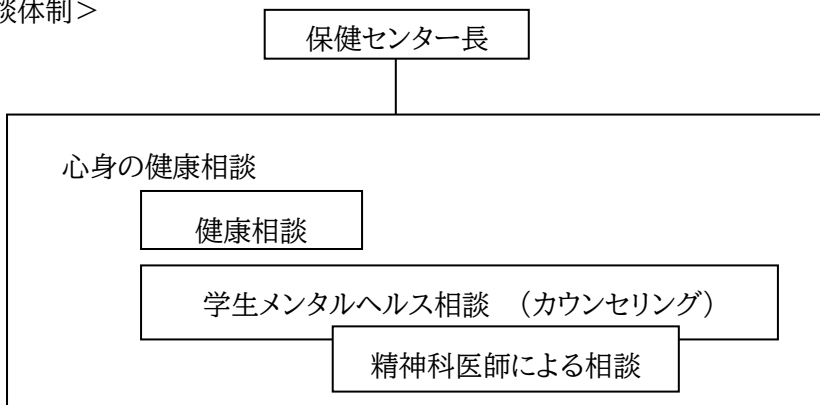
## V. 保健センター組織概要

### 1. 組織と支援体制について

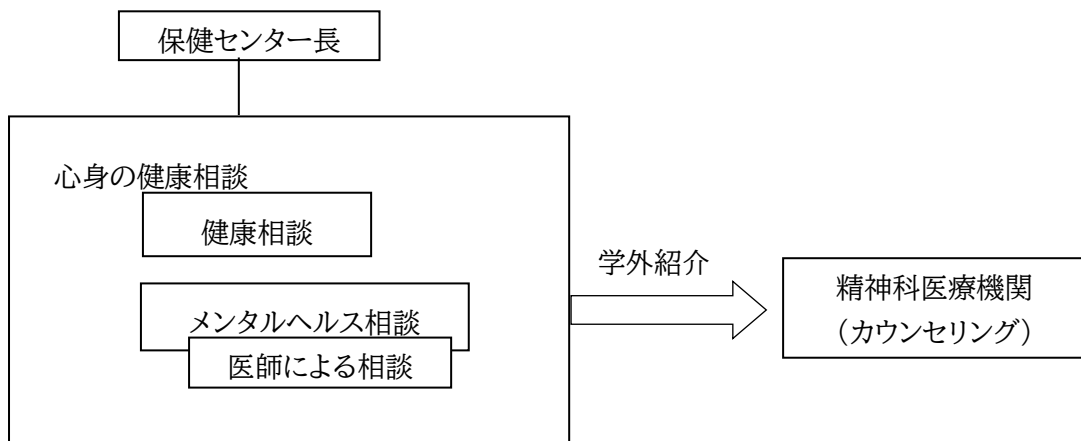
<保健センター組織の位置づけと業務内容>



<学生相談体制>



<教職員相談体制>



## 2. 保健センターの場所と開設時間

<飯田キャンパス（国際政策学部・人間福祉学部）>

開設時間： 平日 午前 8 時 30 分～午後 5 時 15 分

開設場所： A館 1階 保健センター／健康相談室／カウンセリングルーム

<池田キャンパス（看護学部）>

開設時間： 平日 午前 8 時 30 分～午後 5 時 15 分

開設場所： 3号館 1階 保健センター/学生相談室1・2

## 3. 規程 資料 1, 2 に掲載

## 4. 管理運営に関する会議

### (1) 保健センター運営委員会

	開催日	主な議題
第 1 回	令和 6 年 10 月 23 日(水) 9:30～10:00	1. 令和 6 年度上半期保健センター事業の報告 1) 学生定期健康診断および調査 2) 保健センター利用状況 3) COVID-19 を含む学校感染症 の罹患状況 について 2. 令和 6 年度下半期の事業予定について
第 2 回	令和 7 年 3 月 17 日 (月) (飯田キャンパス 中会議室)	1. 令和 6 年度保健センター事業報告 (年報抜粋) 2. 令和 7 年度保健センター業務計画 (学校保健安全計画) 3. 保健センター廃止に伴う運営方法の変更について

### (2) 保健センター運営会議

Classroom「保健センター運営会議」による運営を行った。学生支援に関する情報共有、学生に発信する健康教育内容の審議等を計 39 回、随時実施した。

## 5. 令和 6 年度保健センター運営委員会/運営会議名簿

	氏名	所属・役職	運営会議メンバー
委員長	渡邊 裕子	保健センター長／理事	○
委員	野田 嘉明	学校医（内科医、のだクリニック院長）	
	名和 敏光	国際政策学部 准教授 ※R6年度前期	○
	張 兵	国際政策学部 教授 ※R6年度後期	○
	久保木 智洗	人間福祉学部 講師	○
	三澤みのり	看護学部 助教	
	伊藤 ゆかり	学生厚生委員長／国際政策学部 准教授	
	比志 真美	保健課長／保健センター技術職員（臨床心理士）	○
	中山 真由美	保健センター技術職員（保健師）	○
	西村 友里	保健センター技術職員（保健師）	○
	藤村 智仁	学務課長	
	野中 浩	池田事務室長	
	田中 光一	総務課長	

<資料 1>

山梨県立大学 保健センター運営規程

(平成22年4月1日制定 大学8301号)

(趣旨)

第1条 この規程は、公立大学法人山梨県立大学基本規則第28条第2項の規定に基づき、山梨県立大学保健センター（以下「センター」という。）の組織及び運営に関し必要な事項を定める。

(目的)

第2条 センターは、山梨県立大学の保健に関する専門的業務を一体的に行い、学生及び教職員の心身の健康の保持増進を図ることを目的とする。

(業務)

第3条 センターは前条の目的を達成するため、次の各号に掲げる業務を行う。

- (1) 保健計画の企画及び立案に関すること。
- (2) 定期及び臨時の健康診断に関すること。
- (3) 健康診断の事後措置等健康の保持増進についての必要な指導に関すること。
- (4) 身体的、精神的健康相談及び指導に関すること。
- (5) 学内の環境衛生及び感染症の予防についての指導援助に関すること。
- (6) 保健衛生の充実向上のための調査研究・知識の普及に関すること。
- (7) その他健康の保持増進について必要な専門的業務に関すること。

(組織)

第4条 センターに、次の職員を置く。

- (1) センター長
- (2) 学校医
- (3) 教員
- (4) 技術職員
- (5) その他必要な職員

2 センター長及び学校医は、理事長が任命する。

3 教員及び技術職員は、次の各号に定める者の中から、理事長が任命する。

- (1) 医師の免許を有する者
- (2) 保健師又は看護師の免許を有する者
- (3) 理事長がセンター業務に必要な資格を有すると認めるもの

4 理事長は、必要と認めるときは、その他必要な職員を任命する。

(運営委員会)

第5条 センターの円滑な運営を図るため、山梨県立大学保健センター運営委員会（以下「委員会」という。）を置く。

2 前項の委員会に関し必要な事項は、別に定める

(事務)

第6条 センターの事務は、保健課において処理する。

(委任)

第7条 この規程に定めるもののほか、センターの運営に関し必要な事項は、別に定める。

附則

この規程は、平成22年4月1日から施行する。

<資料 2>

山梨県立大学保健センター運営委員会規程

(平成22年4月1日制定 保健セ6008号)

(趣旨)

第1条 この規程は、山梨県立大学保健センター運営規程第5条2項の規定に基づき、山梨県立大学保健センター運営委員会（以下「委員会」という。）に関し必要な事項を定める。

(業務)

第2条 委員会は、山梨県立大学保健センター（以下「センター」という。）の円滑な管理・運営を図るため、次の各号に掲げる事項を審議する。

- (1) 学生及び教職員の健康の保持増進に関する事項
- (2) センターに関する規則等の制定・改廃に関する事項
- (3) その他委員会が必要と認める事項

(組織)

第3条 委員会は次の各号に掲げる委員をもって組織する。

- (1) センター長
- (2) 学校医
- (3) 各学部教授会が選出した専任教員
- (4) センターに所属する教員
- (5) センターに所属する技術職員
- (6) 総務課長
- (7) 学務課長
- (8) 保健課長
- (9) 池田事務室長

(委員長)

第4条 委員会に委員長を置き、センター長をもって充てる。

2 委員長は、委員会を招集し、その議長となる。

3 委員長に事故あるときは、あらかじめ委員長の指名する委員がその職務を代行する。

(会議)

第5条 委員会は、委員の過半数の出席をもって成立する。

2 委員会の議事は、出席委員の過半数をもって決し、可否同数のときは、議長の決するところによる。

(委員以外の者の出席)

第6条 委員長は、必要と認めるときは、委員以外の者を出席させ、説明又は意見を聴くことができる。

(運営会議)

第7条 委員会に必要に応じて運営会議を置くことができる。

2 運営会議に関し必要な事項は別に定める。

(事務)

第8条 委員会の事務は、保健課において処理する。

(委任)

第9条 この規程に定めるもののほか、委員会の運営に関し必要な事項は、委員会が定める。

附 則

この規程は、平成22年4月1日から施行する。

附 則

この規程は、平成26年10月1日から施行する。

附 則

この規程は、平成29年10月1日から施行する。



公立大学法人山梨県立大学  
Yamanashi Prefectural University

## 保健センター年報 第13号(HP版)

\*飯田キャンパス

所在地:〒400-0035 甲府市飯田 5-11-1

Tel:055-224-5370 Fax:055-224-5386

\*池田キャンパス

所在地:〒400-0062 甲府市池田 1-6-1

Tel:055-269-6610 Fax:055-253-7781

\*Mail(両キャンパス共通)

hoken-c@yamanashi-ken.ac.jp

\*HP

<https://www.yamanashi-ken.ac.jp/exclusive/healthcenter/>

大学HP→訪問者別→在学生の方→保健センター



令和7年3月31日 発行:山梨県立大学 保健センター